

# GESTIONNAIRE D'ALARMES CENTRALISE

## **OPTIM'ALARM**

Manuel d'utilisation

OPTIMALOG 2008



# Table des matières

	<b>0</b>
<b>Part I Gestionnaire d'alarmes Optim'Alarm</b>	<b>1</b>
<b>1 Généralités</b> .....	<b>1</b>
<b>2 Menu principal de l'application</b> .....	<b>2</b>
<b>Menu fichier</b> .....	<b>2</b>
Menu fichier - Licenses.....	2
Menu fichier - Quitter.....	3
<b>Menu configuration</b> .....	<b>3</b>
Menu Configuration - Paramétrer les alarmes.....	3
Menu Configuration - Paramétrer les groupes d'alarmes.....	3
Menu Configuration - Options générales.....	3
Menu Configuration - Envoi des emails.....	4
Menu Configuration - Gestion des utilisateurs.....	5
<b>Menu diagnostics</b> .....	<b>5</b>
Menu Diagnostics - Diagnostis sockets données PLC.....	5
Menu Diagnostics - Diagnostis sockets serveurs alarmes.....	5
<b>Menu utilisateurs</b> .....	<b>6</b>
Menu utilisateurs - Changer d'utilisateur.....	6
Menu utilisateurs - Changer le mot de passe.....	7
Menu utilisateurs - Liste des utilisateurs.....	7
<b>Menu Version</b> .....	<b>7</b>
Menu Version .....	7
<b>Menu Aide</b> .....	<b>8</b>
Menu Aide - Menu Aide.....	8
<b>3 Définition des groupes d'alarmes</b> .....	<b>8</b>
Généralités .....	8
Paramétrer les groupes d'alarmes .....	8
<b>4 Définition des types d'alarmes</b> .....	<b>10</b>
Généralités .....	10
Configuration d'un type d'alarme .....	11
<b>5 Acquiescement d'une alarme</b> .....	<b>13</b>
Acquiescement d'une alarme .....	13
<b>6 Options générales</b> .....	<b>15</b>
Définition des options générales .....	15
<b>7 Fichier "au fil de l'eau"</b> .....	<b>15</b>
Fichier "au fil de l'eau" - Généralités .....	15
<b>8 Gestion des utilisateurs</b> .....	<b>15</b>
Généralités .....	15
<b>Index</b>	<b>0</b>

# Gestionnaire d'alarmes Optim'Alarm

## 1.1 Généralités

OPTIM'ALARM est un gestionnaire d'alarmes qui permet de créer des alarmes en surveillant des variables ou expressions provenant de :

- OPTIMA PLC
- n'importe quel serveur OPC du marché

Les valeurs à surveiller sont des variables ou expressions booléennes.

Exemple :

```
SA_MARCHE  
(R_TEMPCUVE > 20)  
SA_AUTO & (TYPELOT = 3)
```

Les alarmes qui sont activées apparaissent par ordre de priorité dans le gestionnaire d'alarmes. Tous les événements sont horodatés.

Les alarmes ainsi centralisées sont alors également visualisables depuis OPTIMA VIEW à partir des objets de supervision spécifiques dans l'onglet "Alarmes".

Les alarmes qui apparaissent sont clignotantes. Elles restent fixes une fois acquittées et disparaissent en fonction de leur valeur si elles ont été préalablement acquittées.

OPTIM'ALARM permet de consigner tous les événements concernant les alarmes dans un fichier texte "au fil de l'eau". (1 fichier par mois)

L'application est également capable d'envoyer des informations par email de manière automatique. ( Apparition d'une alarme, Disparition d'une alarme, Acquittement d'une alarme, Alarme qui n'a pas été acquittée,...)

Il est également possible d'activer la gestion d'utilisateur qui permet de définir des droits aux opérateurs pour acquitter ou modifier certaines alarmes.

Un bandeau signalant la dernière alarme peut également être visible de façon permanente en bas de l'écran, pour cela il faut cocher l'option "Bandeau d'alarmes toujours visible en bas de l'écran" dans le menu Configuration-> Options générales

## 1.2 Menu principal de l'application

### 1.2.1 Menu fichier

#### 1.2.1.1 Menu fichier - Licenses

Affiche les informations des droits contenus dans la clé de protection Optimalog si une clé est présente sur le PC.

L'utilisateur requiert une clé USB Optimalog de protection avec une license valide qui lui permet d'utiliser le logiciel Optim'Alarm.

Exemple d'informations sur la clé :

Optima PLC - Licences d'utilisation

Localisation

Aucune clé

Clé USB locale

Clé USB distante

PC

No de série 110862

Type de licence Gold

Numéro de licence 612002

Optima PLC | Optima View | Optima Tracks | Optim'Alarms

Licence pour :

Optim'Alarms

Actualiser

Fermer

Modification Licences

### 1.2.1.2 Menu fichier - Quitter

Permet de quitter complètement le gestionnaire d'alarmes.

*Attention : Dans ce cas, les alarmes ne seront plus surveillées.*

Pour fermer simplement le gestionnaire et pour que celui-ci reste actif, cliquer sur le bouton "Fermer" de la page principale.

## 1.2.2 Menu configuration

### 1.2.2.1 Menu Configuration - Paramètrer les alarmes

Permet d'accéder à la liste des types d'alarmes définis.

A partir de cette liste, l'utilisateur peut créer, supprimer ou modifier des types d'alarmes.

[Plus d'informations](#) 

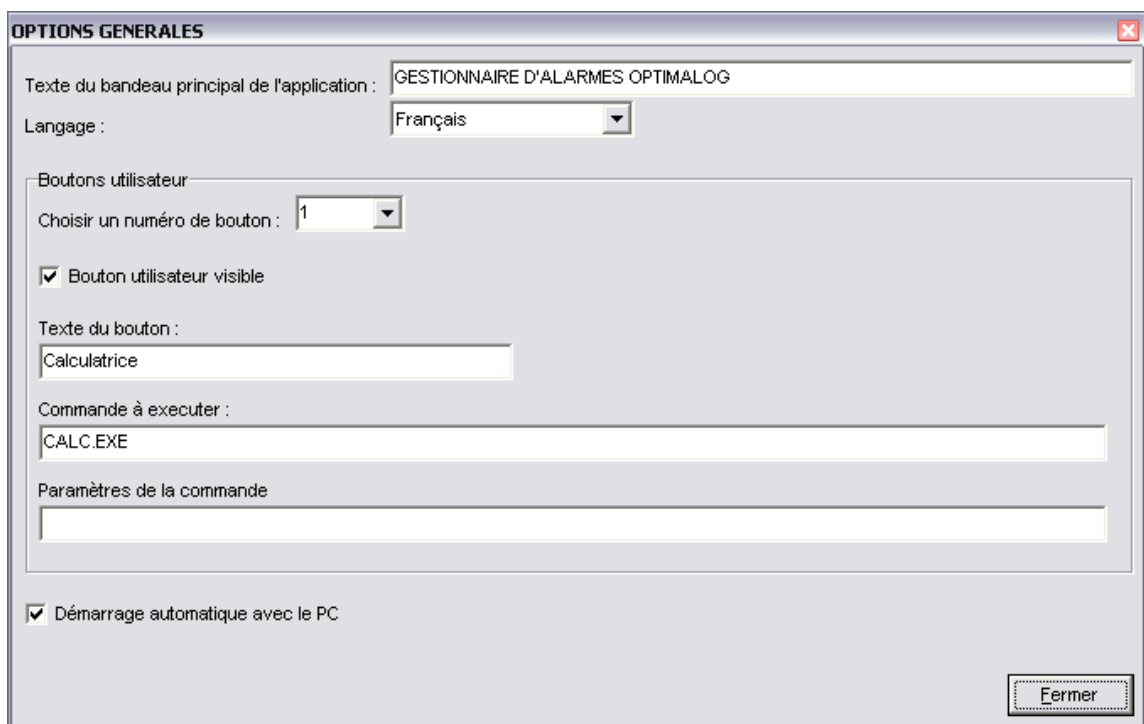
### 1.2.2.2 Menu Configuration - Paramètrer les groupes d'alarmes

Permet de définir les groupes d'alarmes.

[Plus d'informations sur les groupes d'alarmes](#) 

### 1.2.2.3 Menu Configuration - Options générales

Ce menu ouvre la fenêtre des options générales de l'application Optim'Alarm :



Les options générales sont :

- **Texte du bandeau principal de l'application**

Ce champ définit le titre qui apparaît sur la fenêtre principale de l'application Optim'Alarm. Ce titre est personnalisable

- **Langage**

Permet de choisir parmi 2 langages d'affichage : Anglais ou Français (par défaut)

- **Boutons utilisateurs**

L'utilisateur peut ajouter des boutons dans le panneau droit de la fenêtre principale Optim'Alarm. Il définit également l'action du bouton qui se traduit par l'exécution d'une commande avec des paramètres optionnels.

Exemple sur l'image ci dessus : ajout d'un bouton qui ouvre la calculatrice WINDOWS

- **Option "Démarrage automatique avec le PC"**

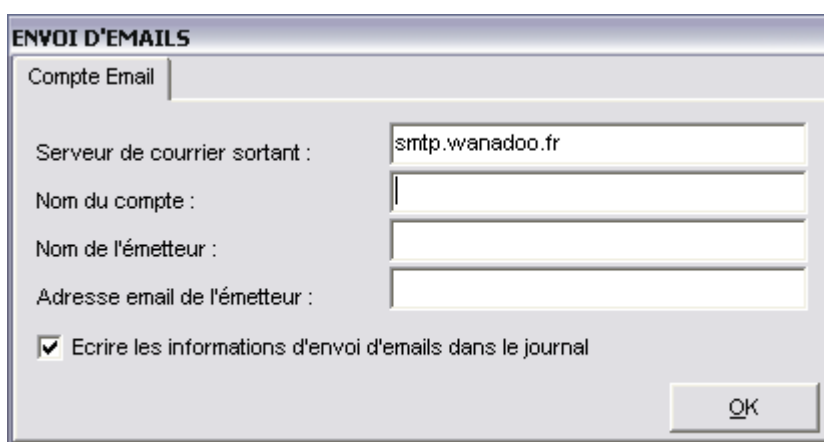
Si cette option est cochée le gestionnaire démarrera automatiquement à la mise en service du PC (recommandé).

- **"Bandeau d'alarmes toujours visible en bas de l'écran"**

Permet d'avoir un bandeau en bas de l'écran toujours visible. Ce bandeau affiche la dernière alarme.

#### 1.2.2.4 Menu Configuration - Envoi des emails

Ouvre la fenêtre de paramétrage des envois d'emails :



Entrer dans cette fenêtre les informations relatives à l'envoi d'email pour utiliser les fonctionnalités associées dans Optim'Alarm.

Cocher la case "Ecrire les information d'envoi d'emails dans le journal" pour que toutes les informations sur le gestion des emails (notification envoi, echec envoi, succès envoi,...) soit écrites dans le fichier "au fil de l'eau".

[Plus d'informations sur les envois d'email définis dans les types d'alarme](#) 

### 1.2.2.5 Menu Configuration - Gestion des utilisateurs

Permet d'activer ou de désactiver la gestion des utilisateurs. Si la gestion des utilisateurs est activée, alors un symbole de validation apparaît à côté du menu correspondant.

Pour les types d'alarmes, on peut définir un niveau d'utilisateur minimum permettant d'acquiescer les alarmes correspondantes ou de modifier la définition du type d'alarme. Dans ce cas, si la gestion des utilisateurs est activée, l'utilisateur devra fournir un login et un password pour effectuer certaines actions (acquiescement d'une alarme ou modification de la définition d'un type d'alarme)

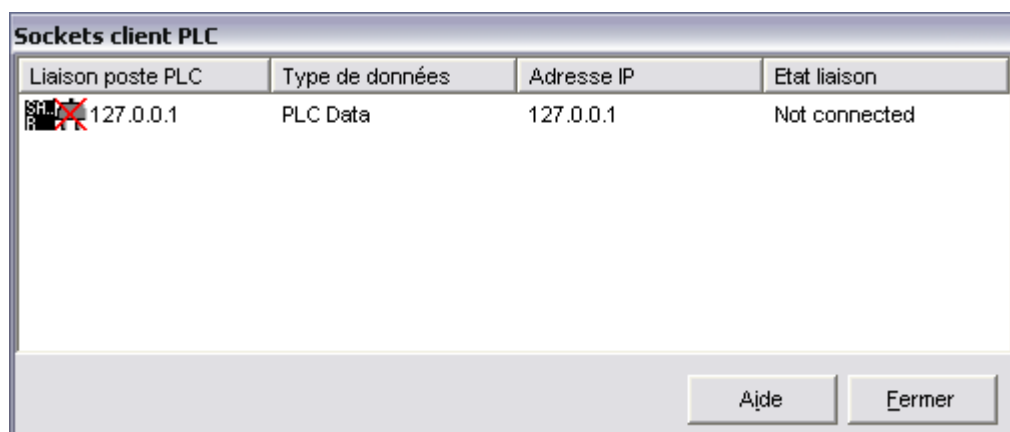
[Plus d'informations sur les utilisateurs](#) 

## 1.2.3 Menu diagnostics

### 1.2.3.1 Menu Diagnostics - Diagnostis sockets données PLC

Ouvre la fenêtre de diagnostic des sockets de données PLC.

Ces sont les liaisons avec les éventuels poste OPTIMA PLC qui sont spécifiés par leur adresse IP.



Cette fenêtre permet de voir entre autres choses si les postes OPTIMA PLC sont connectés ou non.

### 1.2.3.2 Menu Diagnostics - Diagnostis sockets serveurs alarmes

Ouvre la fenêtre de diagnostic des sockets serveurs alarmes.

Les sockets serveurs alarmes permettent aux objets de supervision d'OPTIMA VIEW comme l'historique des alarmes de récupérer les données concernant les alarmes.

Plus généralement ce sont les liaisons qui permettent à d'autre logiciels de partager les données des alarmes qui sont centralisées par Optim'Alarm.



SOCKETS SERVEURS ALARMES				
Num	Etat	Adresse	Etape	Opération
1	Listening		0	0
2	Listening		0	0
3	Listening		0	0
4	Listening		0	0
5	Listening		0	0

## 1.2.4 Menu utilisateurs

### 1.2.4.1 Menu utilisateurs - Changer d'utilisateur

Permet de se définir comme utilisateur courant à condition de posséder un nom d'utilisateur et un mot de passe associé.

OPTIMA VIEW - Login

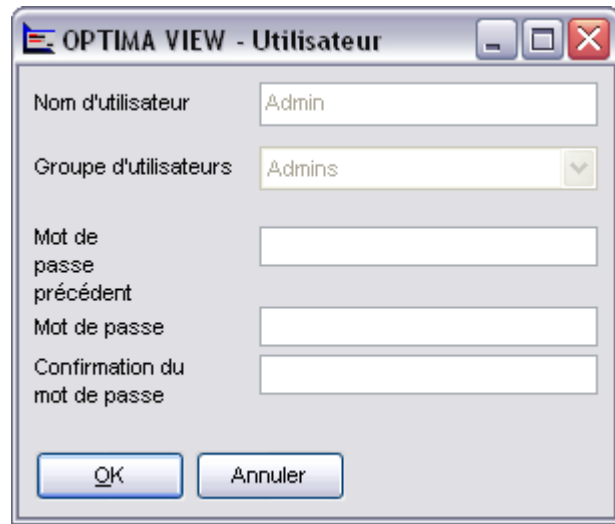
Utilisateur

Mot de passe

Renseigner le nom de l'utilisateur et le mot de passe et valider avec le bouton "OK".

#### 1.2.4.2 Menu utilisateurs - Changer le mot de passe

Permet de se changer son mot de passe. L'ancien mot de passe est demandé pour définir le nouveau mot de passe.



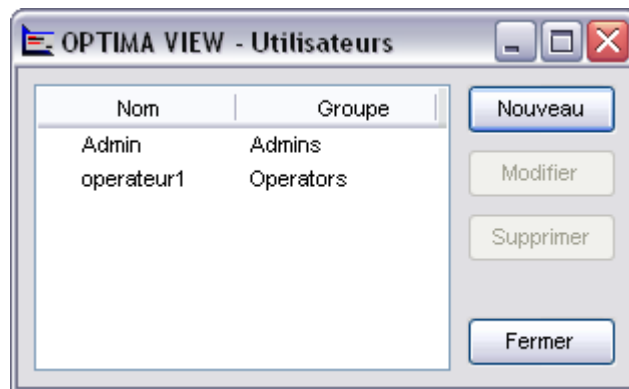
The dialog box 'OPTIMA VIEW - Utilisateur' contains the following fields and controls:

- Nom d'utilisateur: Admin
- Groupe d'utilisateurs: Admins (dropdown menu)
- Mot de passe précédent: (empty text field)
- Mot de passe: (empty text field)
- Confirmation du mot de passe: (empty text field)
- Buttons: OK, Annuler

Attention : le nouveau mot de passe doit être confirmé et entré dans les 2 derniers champs de saisie de la boîte de dialogue.

#### 1.2.4.3 Menu utilisateurs - Liste des utilisateurs

Permet de consulter la liste des utilisateurs et en fonction des droits de créer ou de supprimer des utilisateurs.



The dialog box 'OPTIMA VIEW - Utilisateurs' displays a table of users and includes control buttons:

Nom	Groupe
Admin	Admins
operateur1	Operators

Buttons: Nouveau, Modifier, Supprimer, Fermer

### 1.2.5 Menu Version

#### 1.2.5.1 Menu Version

Affiche le numéro de version d'Optim'Alarm

## 1.2.6 Menu Aide

### 1.2.6.1 Menu Aide - Menu Aide

Permet de consulter l'aide en ligne

## 1.3 Définition des groupes d'alarmes

### 1.3.1 Généralités

Chaque type d'alarme est associé à un groupe d'alarme.

Un groupe d'alarme possède un voyant sur le panneau principal de l'application. On peut pour chaque groupe d'alarme définir une variable (sortie) qui sera activée si au moins une alarme du groupe est active.

Dans ce cas la variable (ou sortie) sera activée par intermittence si au moins une alarme n'est pas acquittée et sera activée de manière permanente si au moins une alarme est présente dans le groupe et que toutes les alarmes ont été acquittées.

Exemples de groupes :

- Groupe alarmes incendies
- Groupe alarmes intrusion
- Groupe Défauts fonctionnement
- Groupe Défauts système

[Paramètrer les groupes d'alarmes](#) 

### 1.3.2 Paramètrer les groupes d'alarmes

Le menu paramètrer les groupes d'alarmes ouvre la fenêtre suivante :

**GROUPES D'ALARMES**

Choisir le numéro du groupe d'alarmes à configurer : [dropdown menu]

Nom du groupe : TEST 1

Mnémonique pour affichage sur voyant : [text box]  
(2 Lettres maximum)

Affichage du voyant

Sortie (ou variable interne) à activer si au moins une alarme n'est pas acquitté dans le groupe : SA20

Adresse IP de la sortie : LOCAL\_HOST

Serveur OPC de la sortie : [text box]

Fermer

Choisir le numéro du groupe d'alarmes à configurer.  
Les champs de saisie sont :

- **Nom du groupe**

Spécifie le nom du groupe d'alarme

- **Mnémonique pour affichage du voyant**

Entrer ici un mnémonique de 1 à 2 lettres pour affichage sur le voyant présent sur le panneau de gauche du gestionnaire d'alarmes.

- **Affichage du voyant**

Cette option doit être cochée si on veut que le voyant correspondant au groupe d'alarme apparaisse sur le gestionnaire d'alarmes. Cette option est souvent utilisée dans le cas où l'utilisateur ne se sert pas de tous les groupes, il rend alors invisibles les derniers groupes qui ne sont pas utilisés.

- **Sortie à activer**

Spécifier le nom de la variable ou sortie à activer si au moins une alarme est présente dans le groupe.

Dans ce cas la variable ou sortie sera activée par intermittence si au moins une alarme n'est pas acquittée et sera activée de manière permanente si au moins une alarme est présente dans le groupe et que toutes les alarmes ont été acquittées

- **Adresse IP de la sortie (ou variable)**

Définit l'adresse IP du poste OPTIMA PLC à superviser dans le cas où la variable provient d'une application OPTIMA PLC. Si la variable provient d'un serveur OPC du marché, laisser ce champ vide et renseigner le champ "Nom du serveur OPC de la variable".



ouvrir

la [fenêtre de configuration du type d'alarme](#) <sup>11</sup>.

- **Supprimer une alarme dans la liste**

Sélectionner l'alarme à supprimer dans la liste puis cliquer sur le bouton "Supprimer"

## 1.4.2 Configuration d'un type d'alarme

**DEFINITION D'UNE ALARME**

Numéro ou code d'alarme : 104

Variable de déclenchement Alarme : SA12

Adresse IP de la variable : LOCAL\_HOST

Nom du serveur OPC de la variable :

Type de contact : NO

Nom de l'alarme : PORTE 1

Libellé N°1 : Porte coupe feu principale type 1

Libellé N°2 : Niveau SS2 Bloc C

Libellé N°3 : Vérifier le blocage et appel pompier

Groupe d'alarmes : 1

Priorité alarme : 1

Couleur de fond feu fixe : [Blue]

Couleur texte feu fixe : [White]

Couleur texte normal : [Black]

Alarme Active

Ecriture dans le fichier

Temporisation de prise en compte : 0 (de 0 à 300 secondes)

Icône associée : Warning1.ico

Envoi d'emails

Adresse destinataire par défaut : m.desigaux@optimalog.com

Envoi email suite apparition alarme

Envoi email suite acquittement alarme

Envoi email suite disparition alarme

Envoi email si aucun acquittement au bout de : 40 secondes

Gestion d'utilisateurs

Ces paramètres auront un effet si la gestion d'utilisateur est activée

Niveau minimum pour modification : Admins

Niveau minimum pour acquittement : Admins

Dernière modification :

Date : 05/02/2007 15:56:18

Nom utilisateur : Admin

Les différents champs de saisie sont :

- **Numéro ou code d'alarme**

Cet identifiant doit être différent pour chaque type d'alarme, il apparaît sur l'historique des

alarmes

- **Variable de déclenchement alarme**

Définit la valeur ou l'expression qui déclenche l'apparition et la disparition de l'alarme.

Exemples :

SA10  
(R20 < 2000)  
SA\_MODEMANU & (R\_TEMP > 20)

- **Adresse IP de la variable**

Définit l'adresse IP du poste OPTIMA PLC à superviser dans le cas où la valeur provient d'une application OPTIMA PLC. Si la valeur provient d'un serveur OPC du marché, laisser ce champ vide et renseigner le champ "Nom du serveur OPC de la variable".

Attention : le champ "Adresse IP de la variable" est prioritaire sur le champ "Nom du serveur OPC de la variable"

Si l'application OPTIMA PLC est sur le même PC que l'application OPTIM'ALARM, alors il faut entrer

LOCAL\_HOST dans le champ adresse IP. Ce paramètre correspond à l'adresse 127.0.0.1 qui désigne le PC local sur le réseau ethernet.

- **Nom du serveur OPC de la variable**

Définit le nom du serveur OPC à partir duquel mettre à jour la valeur de la variable.

- **Type de contact (NO ou NC) :**

Choix du déclenchement de l'alarme, si NO alors l'alarme apparaît quand la valeur ou l'expression passe à VRAI (1); si NC alors l'alarme apparaît quand la valeur ou l'expression passe à FAUX (0)

- **Nom de l'alarme :**

Spécifie le nom de l'alarme

- **Libellés de l'alarme :**

Le libellé 1 apparaît dans l'historique des alarmes. Les libellés 2 et 3 apparaissent dans la fenêtre d'information/Acquittement des alarmes.

- **Groupe d'alarme :**

Permet de définir à quel groupe appartient l'alarme.

Les groupes permettent de classer les alarmes par groupe.

[Plus d'informations sur les groupes d'alarmes.](#)

- **Priorité de l'alarme :**

Permet de définir une valeur de priorité de 1 à 7 (1 étant le plus prioritaire). Les alarmes sont automatiquement classées par ordre de priorité dans l'historique des alarmes.

- **Couleurs de l'alarme :**

Permet de définir l'apparence des lignes se rapportant à cette alarme dans l'historique des alarmes. Couleur fixe /clignotement.

- **Option "Alarme Active"**

Cette option permet en décochant la case correspondante de désactiver une alarme.

- **Option "Ecriture dans le fichier"**

Si l'option est cochée, les informations d'apparition, acquittement, disparition de l'alarme seront consignées dans [le fichier "au fil de l'eau"](#)<sup>15</sup>

- **Temporisation de prise en compte**

Spécifie une valeur en secondes au bout duquel l'alarme apparaît suivant la valeur supervisée. Ce paramètre permet de "filtrer l'apparition d'une alarme"

*Exemple :* pour détecter une porte restée coincée en position ouverte

- **Icone associée à l'alarme**

Spécifie le nom du fichier de l'icône qui apparaîtra pour cette alarme dans l'historique des alarmes.

- **Envoi d'email**

Permet d'envoyer des emails pour cette alarme (4 options possibles), à conditions que les [paramètres d'envoi des emails](#)<sup>4</sup> soient correctement renseignés.

- **Gestion d'utilisateurs**

Permet de spécifier un niveau d'utilisateur minimum pour acquitter et/ou modifier une alarme.

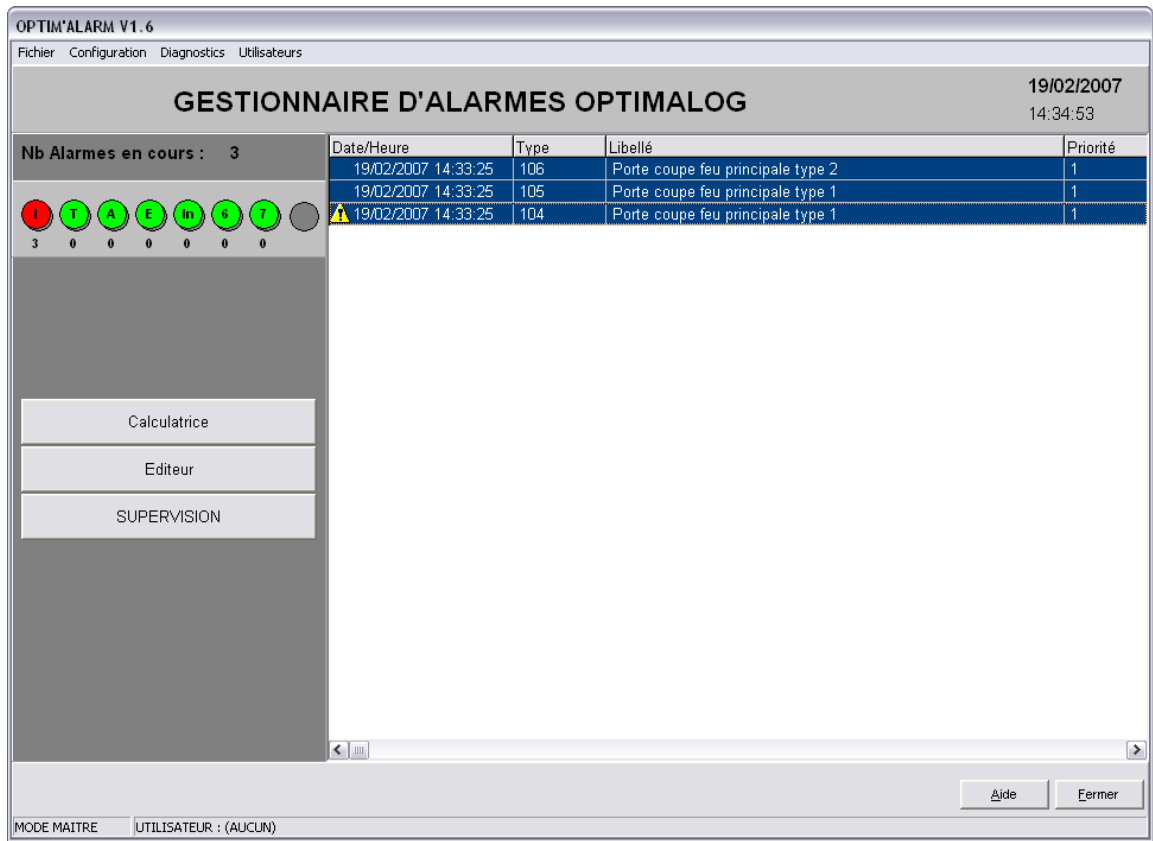
[Voir gestion des utilisateurs.](#)<sup>15</sup>

## 1.5 Acquittement d'une alarme

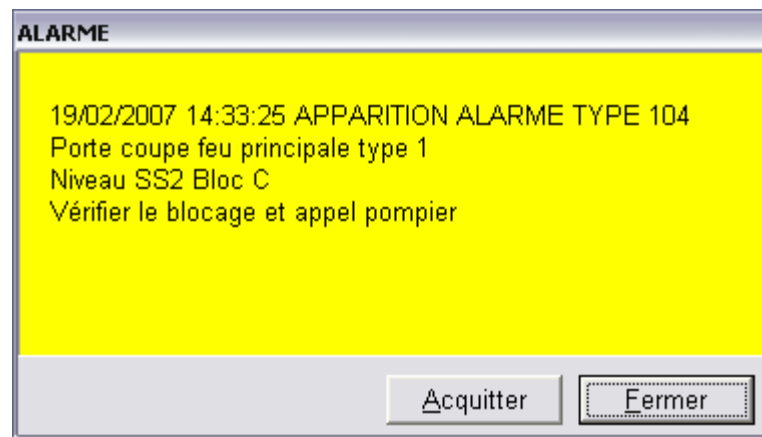
### 1.5.1 Acquittement d'une alarme

Pour acquitter une alarme, faire un double-clic sur la ligne correspondant à l'alarme dans l'historique :





Après le double-clic, la fenêtre suivante s'ouvre :



Cliquer sur le bouton "Acquitter" pour acquitter l'alarme correspondante.

## 1.6 Options générales

### 1.6.1 Définition des options générales

Pour définir les options générales de l'application, choisir le [Menu Configuration - Options générales](#) <sup>3</sup>

## 1.7 Fichier "au fil de l'eau"

### 1.7.1 Fichier "au fil de l'eau" - Généralités

Pour chaque mois de l'année, l'application crée un fichier "au fil de l'eau" dans lequel l'application inscrit les différents événements (démarrage, apparition d'alarme, acquittement d'alarme, disparition d'alarme,...)

Ce fichier se trouve dans le repertoire ..\LOG\OPTIMALARM par rapport au repertoire de l'application ( Nom du fichier : 2006-2.LOG pour février 2006).

Ce fichier est un fichier ASCII et peut être ouvert par n'importe quel éditeur de texte.

## 1.8 Gestion des utilisateurs

### 1.8.1 Généralités

Il est possible de restreindre les possibilités d'action dans le gestionnaire d'alarmes en fonction de l'utilisateur. Pour cela, le mode gestion des utilisateurs doit être activé dans le menu Options/Gestion des utilisateurs.

Dans ce mode, un nom d'utilisateur et un mot de passe peuvent être demandés avant de donner accès à une page de supervision, en fonction du groupe d'appartenance de l'utilisateur.

Dans ce cas, il faut définir dans les propriétés de la page de supervision un niveau minimum pour l'accès à celle-ci.

Les groupes d'utilisateurs sont les suivants :

Groupes	Droits
Admin	Droits complets.
Maintenance	Droits complets, sauf pour la gestion des utilisateurs et la modification des options de fonctionnement.
Supervisors	Accès limités à la création d'opérateurs, à la modification des variables standards de l'automate (R, SA, etc.) et à la visualisation de l'ensemble des informations.

Operators	Accès limités à la visualisation de certaines informations (variables standards et entrées/sorties).
-----------	--

Par défaut, la gestion des utilisateurs n'est pas activée, et l'accès est équivalent au groupe Admin. En cas d'activation de la gestion des utilisateurs, si cette activation est faite pour la première fois, seul l'utilisateur "Admin", du groupe Admin, est prédéfini. Le mot de passe initial est "Admin".

En cas de perte des mots de passe empêchant l'accès au runtime, la suppression du fichier Users.dat situé dans \Bin (répertoires d'installation d'Optim'alarm) permet de reprendre la configuration initiale décrite ci-dessus.